

## คำนำ

จากนโยบายของสำนักงานคณะกรรมการการศึกษาขั้นพื้นฐานให้โรงเรียนมีการจัดระบบการดูแลช่วยเหลือนักเรียน โดยมีเป้าหมาย เพื่อพัฒนาคุณภาพนักเรียน ในทุกระดับ ให้มีสมรรถนะและคุณลักษณะที่พึงประสงค์ ตามเจตนารมณ์และความมุ่งหมายของหลักสูตร แกนกลางการศึกษาขั้นพื้นฐาน พุทธศักราช 2551 และทุกคนได้รับสิทธิความเสมอทางการศึกษาจนจบ การศึกษาขั้นพื้นฐาน และเพื่อให้การดำเนินงานไปเป็นตามนโยบาย สำนักงานเขตพื้นที่การศึกษามัธยมศึกษาพิจิตร ได้กำหนด แนวทางพัฒนาระบบการดูแลช่วยเหลือนักเรียนในสถานศึกษาให้มีความเข้มแข็งในการพัฒนาคุณภาพทั้งระบบและต่อเนื่อง

ดังนั้น เพื่อให้การดำเนินงานระบบการดูแลช่วยเหลือนักเรียนเป็นไปในทิศทางเดียวกัน มีประสิทธิภาพ และเกิดประสิทธิผลสูงสุด โรงเรียนสระหลวงพิทยาคมสังกัดสำนักงานเขตพื้นที่การศึกษามัธยมศึกษาพิจิตร จึงได้รวบรวมเอกสารที่เกี่ยวข้องและจัดทำเป็น “คู่มือการดำเนินงานระบบการดูแลช่วยเหลือนักเรียนในสถานศึกษา” เพื่อใช้เป็นแนวทาง พัฒนาและเสริมสร้างความเข้มแข็ง ตลอดจนการพัฒนาพัฒนาระบบการดูแลช่วยเหลือนักเรียนของสถานศึกษาอย่าง เข้มแข็งและทั่วถึง

หวังเป็นอย่างยิ่งว่าคณะครูและบุคลากรทางการศึกษาโรงเรียนสระหลวงพิทยาคม จะได้ใช้ประโยชน์จากคู่มือนี้ในการดูแลช่วยเหลือนักเรียนต่อไป

## สารบัญ

เรื่อง	หน้า
บทนำ	1
ความหมายของระบบการดูแลช่วยเหลือนักเรียน	1
ประโยชน์ของระบบการดูแลช่วยเหลือนักเรียน	2
กระบวนการและขั้นตอนระบบการดูแลช่วยเหลือนักเรียน	2
บทบาทหน้าที่ของสถานศึกษา	6
สภาพและทิศทางการดำเนินงานระบบดูแลช่วยเหลือนักเรียน โรงเรียนสระหลวงพิทยาคม	7
การวางแผนและการดำเนินงานระบบดูแลช่วยเหลือนักเรียน โรงเรียนสระหลวงพิทยาคม	10
ปฏิทินการดำเนินงาน	11
เครื่องมือที่ใช้ในระบบการดูแลช่วยเหลือนักเรียน	15
คำสั่งแต่งตั้งคณะกรรมการดำเนินงานระบบดูแลช่วยเหลือนักเรียน	67
คำสั่งแต่งตั้งคณะกรรมการเยี่ยมบ้านนักเรียน	72
คณะผู้จัดทำคู่มือการปฏิบัติงาน	76

## บทนำ

### การดำเนินงานระบบการดูแลช่วยเหลือนักเรียน

#### พระบรมราโชวาท รัชกาลที่ 9

“ เยวชนทุกคนมิได้ต้องการให้ตัวเองตกต่ำ หรือเป็นปัญหาแก่สังคมประการใด แท้จริงต้องการ จะเป็น คนดี มีความสำเร็จ มีฐานะ มีเกียรติ และอยู่ร่วมกับผู้อื่นได้อย่างราบรื่น แต่การที่จะบรรลุถึงจุดประสงค์ นั้น จำเป็นต้องอาศัยผู้แนะนำควบคุมให้ดำเนินไปอย่างถูกต้องในฐานะหน้าที่ที่เป็นครู เป็นอาจารย์ เป็นผู้บริหาร การศึกษา ท่านจะช่วยเขาได้มากที่สุด เพราะมีส่วนควบคุมดูแล ใกล้ชิดอยู่ทุกๆด้าน รองจากบิดา มารดา....”

#### ความเป็นมา

จากนโยบายของสำนักงานคณะกรรมการการศึกษาขั้นพื้นฐานให้โรงเรียนมีการจัดระบบการดูแลช่วยเหลือนักเรียน เพื่อให้นักเรียนสามารถเรียนรู้ได้อย่างมีประสิทธิภาพ มีสมรรถนะและคุณลักษณะ อันพึงประสงค์ตามเจตนารมณ์ของหลักสูตรแกนกลางการศึกษาขั้นพื้นฐาน พุทธศักราช 2551 รวมทั้งการเฝ้าระวังปัญหานักเรียนออกกลางคันและปัญหาพฤติกรรมเสี่ยงของนักเรียน โรงเรียนสหหลวงพิทยาคมตระหนักและเห็นถึงความสำคัญที่ต้องดำเนินการพัฒนาระบบการดูแลช่วยเหลือนักเรียนของโรงเรียนให้มีคุณภาพ โดยส่งเสริมให้มีการดูแลช่วยเหลือนักเรียนให้ทันเวลา ถูกวิธี เสริมสร้างทักษะชีวิต ให้คำปรึกษาอย่างทั่วถึงตลอดจนการดูแลช่วยเหลือและสงเคราะห์นักเรียนที่อยู่ในครอบครัวที่ประสบปัญหา หรือครอบครัวที่ด้อยโอกาส โดยมุ่งเน้นการพัฒนาผู้เรียนอย่างเป็นองค์รวม พัฒนาระบบการเสริมสร้างความเข้มแข็ง และป้องกันไม่ให้เกิดปัญหา กับนักเรียนในวัยเรียนในด้านต่างๆ ที่มีผลกระทบต่อภาวะเศรษฐกิจหรือภาวะทางสังคม รวมถึงเป็นการพัฒนาเครือข่ายผู้ปกครอง ชุมชน และองค์กรที่เกี่ยวข้อง

#### ความหมายของระบบดูแลช่วยเหลือนักเรียน

การพัฒนาให้นักเรียนให้เป็นบุคคลที่มีคุณภาพทั้งด้านร่างกาย จิตใจ สติปัญญา ความสามารถ มีคุณธรรม จริยธรรม และมีวิถีชีวิตที่เป็นสุขตามที่สังคมมุ่งหวัง โดยผ่านกระบวนการทางการศึกษานั้นนอกจาก จะดำเนินการ ด้วยการส่งเสริมสนับสนุนนักเรียนแล้ว การป้องกันและการช่วยเหลือแก้ปัญหาต่าง ๆ ที่เกิดกับ นักเรียนก็เป็น สิ่งสำคัญ เนื่องจากสภาพสังคมที่เปลี่ยนแปลงอย่างรวดเร็วในทุกมิติ ทั้งด้านการสื่อสาร เทคโนโลยี ปัญหา เศรษฐกิจ ปัญหา การระบาดของสารเสพติด ปัญหาครอบครัว ปัญหาการแข่งขันทุกรูปแบบ ก่อให้เกิดความทุกข์ ความวิตกกังวล ความเครียด ซึ่งล้วนแต่เป็นผลเสียต่อสุขภาพจิตและสุขภาพกายของทุก คน จนนำไปสู่การเกิด ปัญหาและสภาวะวิกฤติทางสังคม

ดังนั้น ในการพัฒนาคุณภาพชีวิตของนักเรียน ให้มีความสมบูรณ์พร้อมอย่างเป็นองค์รวม ทั้งด้าน ร่างกาย สติปัญญา ความรู้ความสามารถ คุณธรรมจริยธรรม ตลอดจนให้มีทักษะในการดำรงชีวิต จึงจำเป็นที่ ทุกโรงเรียน ในฐานะหน่วยงานที่ต้องรับผิดชอบในการสร้างเสริมคุณภาพชีวิตผู้เรียน และแก้วิกฤติสังคม จึงควรนำระบบดูแลช่วยเหลือนักเรียนมาประยุกต์ใช้และพัฒนาให้เหมาะสมกับบริบทของแต่ละโรงเรียน

**การดูแลช่วยเหลือนักเรียน** คือ การส่งเสริม พัฒนา การป้องกัน และแก้ไขปัญหาเพื่อให้นักเรียน ได้พัฒนาเต็มตามศักยภาพ มีคุณลักษณะที่พึงประสงค์ มีภูมิคุ้มกันทางจิตใจที่เข้มแข็ง คุณภาพชีวิตที่ดี มีทักษะ การดำรงชีวิต และรอดพ้นจากวิกฤติทั้งปวง

**ระบบการดูแลช่วยเหลือนักเรียน** คือ กระบวนการดำเนินงานดูแลช่วยเหลือนักเรียนอย่างเป็นระบบ มีขั้นตอนชัดเจน พร้อมทั้งมีวิธีการและเครื่องมือที่มีมาตรฐาน คุณภาพ และมีหลักฐานการทำงานที่ ตรวจสอบได้ โดยมีครูประจำชั้น/ครูที่ปรึกษาเป็นบุคลากรหลักในการดำเนินงานโดยการมีส่วนร่วมของบุคลากร ทุกฝ่าย ที่เกี่ยวข้องทั้งภายในและนอกสถานศึกษา ได้แก่ คณะกรรมการสถานศึกษา ผู้ปกครอง ชุมชน ผู้บริหาร และ ครูทุกคน มีวิธีการและเครื่องมือที่ชัดเจน มีมาตรฐานคุณภาพ และมีหลักฐานการทำงานที่ ตรวจสอบได้

#### **วัตถุประสงค์ของระบบการดูแลช่วยเหลือนักเรียน**

1. เพื่อให้การดำเนินงานดูแลช่วยเหลือนักเรียนเป็นไปอย่างมีระบบ มีประสิทธิภาพ
2. เพื่อให้โรงเรียน คณะกรรมการสถานศึกษา ผู้ปกครอง ชุมชน องค์กรและหน่วยงานที่เกี่ยวข้อง มีการ ทำงานร่วมกัน โดยผ่านกระบวนการทำงานที่ชัดเจน มีร่องรอยหลักฐานการปฏิบัติงาน สามารถ ตรวจสอบและ ประเมินผลได้

#### **ประโยชน์ของระบบการดูแลช่วยเหลือนักเรียน**

1. นักเรียนได้รับการดูแลช่วยเหลืออย่างทั่วถึง และตรงตามสภาพปัญหา
2. สัมพันธภาพระหว่างครูกับนักเรียนเป็นไปด้วยดี และอบอุ่น
3. นักเรียนรู้จักตนเอง และควบคุมตนเองได้
4. นักเรียนเรียนรู้อย่างมีความสุข และได้รับการส่งเสริมพัฒนาเต็มตามศักยภาพอย่างรอบด้าน
5. ผู้เกี่ยวข้องมีส่วนร่วมในการพัฒนาคุณภาพนักเรียนอย่างเข้มแข็ง จริงจัง ด้วยความ เสียสละ เอาใจใส่

#### **กระบวนการและขั้นตอนของระบบการดูแลช่วยเหลือนักเรียน**

ระบบการดูแลช่วยเหลือนักเรียนเป็นกระบวนการดำเนินงานดูแลช่วยเหลือนักเรียนอย่างเป็นระบบ มีขั้นตอน มีครูที่ปรึกษาเป็นบุคลากรหลักในการดำเนินงาน โดยการมีส่วนร่วมของบุคลากรทุกฝ่าย ที่เกี่ยวข้อง ทั้งภายในและนอกสถานศึกษา ได้แก่ คณะกรรมการสถานศึกษา ผู้ปกครอง ชุมชน ผู้บริหาร และ ครูทุกคน มีวิธีการและเครื่องมือที่ชัดเจน มีมาตรฐานคุณภาพ และมีหลักฐานการทำงานที่ตรวจสอบได้ กระบวนการและ ขั้นตอนของระบบการดูแลช่วยเหลือนักเรียน มีองค์ประกอบ 5 ประการ คือ

1. การรู้จักนักเรียนเป็นรายบุคคล
2. การคัดกรองนักเรียน
3. การป้องกันและแก้ไขปัญหา
4. การพัฒนาและส่งเสริมนักเรียน
5. การส่งต่อ

## 1. การรู้จักนักเรียนเป็นรายบุคคล

ด้วยความแตกต่างของนักเรียนแต่ละคนที่มีพื้นฐานความเป็นมาของชีวิตที่ไม่เหมือนกัน หล่อหลอมให้เกิดพฤติกรรมหลากหลายรูปแบบทั้งด้านบวกและด้านลบ ดังนั้นการรู้จักข้อมูลที่เป็นเกี่ยวกับตัวนักเรียนจึงเป็นสิ่งสำคัญที่จะช่วยให้ครูที่ปรึกษามีความเข้าใจนักเรียนมากขึ้น สามารถนำข้อมูลมาวิเคราะห์ เพื่อการคัดกรองนักเรียนเป็นประโยชน์ในการส่งเสริม การป้องกันและแก้ไขปัญหานักเรียนได้ อย่างถูกต้อง ซึ่งเป็นข้อมูลเชิงประจักษ์มิใช่การใช้ความรู้สึกหรือการคาดเดาโดยเฉพาะในการแก้ไขปัญหานักเรียนซึ่งจะทำให้ไม่เกิดข้อผิดพลาดต่อการช่วยเหลือนักเรียนหรือเกิดได้น้อยที่สุด

## 2. การคัดกรองนักเรียน

การคัดกรองนักเรียน เป็นการพิจารณาข้อมูลที่เกี่ยวข้องกับตัวนักเรียนเพื่อการจัดกลุ่มนักเรียน อัจฉริยะ กลุ่มได้ 4 กลุ่ม คือ

- กลุ่มปกติ คือ นักเรียนที่ได้รับการวิเคราะห์ข้อมูลต่าง ๆ ตามเกณฑ์การคัดกรองของ โรงเรียนแล้วอยู่ในเกณฑ์ของกลุ่มปกติ ซึ่งควรได้รับการส่งเสริมภูมิคุ้มกันและการส่งเสริมพัฒนา
- กลุ่มเสี่ยง คือ นักเรียนที่จัดอยู่ในเกณฑ์ของกลุ่มเสี่ยงตามเกณฑ์การคัดกรองของ โรงเรียน ซึ่งโรงเรียนต้องให้การป้องกันหรือแก้ไขปัญหามาตามแต่กรณี
- กลุ่มมีปัญหา คือ นักเรียนที่จัดอยู่ในเกณฑ์ของกลุ่มมีปัญหาตามเกณฑ์การคัดกรองของ โรงเรียน ซึ่งโรงเรียนต้องช่วยเหลือและแก้ปัญหาโดยเร่งด่วน
- กลุ่มพิเศษ คือ นักเรียนที่มีความสามารถพิเศษ มีความเป็นอัจฉริยะ แสดงออกซึ่ง ความสามารถอันโดดเด่นด้านใดด้านหนึ่งหรือหลายด้าน อย่างเป็นที่ประจักษ์เมื่อเทียบกับผู้มีอายุในระดับ เดียวกันภายใต้สภาพแวดล้อมเดียวกัน ซึ่งโรงเรียนต้องให้การส่งเสริมให้นักเรียนได้พัฒนาศักยภาพ ความสามารถพิเศษนั้นจนถึงขั้นสูงสุด

การจัดกลุ่มนักเรียนนี้มีประโยชน์ต่อครูที่ปรึกษาในการหาวิธีการเพื่อดูแลช่วยเหลือนักเรียน ได้อย่างถูกต้อง โดยเฉพาะการแก้ไขปัญหาก็ตรงกับปัญหาของนักเรียนยิ่งขึ้น และมีความรวดเร็วในการแก้ไขปัญหาก็เพราะมีข้อมูลของนักเรียนในด้านต่าง ๆ ซึ่งหากครูที่ปรึกษาไม่ได้คัดกรองนักเรียนเพื่อการจัดกลุ่มแล้วความชัดเจนในเป้าหมายเพื่อการแก้ไขปัญหาก็จะมีความล่าช้า มีผลต่อความรวดเร็วใน การช่วยเหลือ ซึ่งบางกรณีจำเป็นต้องแก้ไขโดยเร่งด่วน

## 3. การป้องกันและแก้ไขปัญหานักเรียน

ในการดูแลช่วยเหลือนักเรียน ครูควรให้ความเอาใจใส่กับนักเรียนทุกคนอย่างเท่าเทียมกัน แต่สำหรับนักเรียนกลุ่มเสี่ยง/มีปัญหานั้น จำเป็นอย่างยิ่งที่ต้องให้ความดูแลเอาใจใส่อย่างใกล้ชิดและ หาวิธีการช่วยเหลือทั้งการป้องกันและการแก้ไขปัญหานักเรียน โดยไม่ปล่อยปละละเลยนักเรียนจนกลายเป็นปัญหาของสังคม การสร้างภูมิคุ้มกัน การป้องกันและแก้ไขปัญหานักเรียน จึงเป็นภาระงานที่ยิ่งใหญ่และมีคุณค่า อย่างมากในการพัฒนาให้นักเรียนเติบโตเป็นบุคคลที่มีคุณภาพของสังคมต่อไป

การป้องกันและการแก้ไขปัญหให้กับนักเรียนนั้นมีหลายเทคนิค วิธีการ แต่สิ่งที่ครูที่ปรึกษา จำเป็นต้องดำเนินการมีอย่างน้อย 2 ประการ คือ

1. การให้คำปรึกษาเบื้องต้น
2. การจัดกิจกรรมเพื่อป้องกันและแก้ไขปัญหา

#### 4. การพัฒนาและส่งเสริมผู้เรียน

การพัฒนาและส่งเสริมนักเรียนเป็นการสนับสนุนให้นักเรียนทุกคน ไม่ว่าจะป็นนักเรียน กลุ่มปกติหรือกลุ่มเสี่ยง/มีปัญหา กลุ่มความสามารถพิเศษ ให้มีคุณภาพมากขึ้น ได้พัฒนาเต็มศักยภาพ มีความภาคภูมิใจในตนเองในด้านต่าง ๆ ซึ่งจะช่วยป้องกันมิให้นักเรียนที่อยู่ในกลุ่มปกติและกลุ่มพิเศษ กลายเป็นนักเรียนกลุ่มเสี่ยง/มีปัญหา และเป็นการช่วยให้นักเรียนกลุ่มเสี่ยง / มีปัญหากลับมาเป็นนักเรียน กลุ่มปกติและมีคุณภาพตามมาตรฐานที่ โรงเรียนหรือชุมชนคาดหวังต่อไป

การส่งเสริมพัฒนานักเรียนมีหลายวิธีที่ โรงเรียนสามารถพิจารณาดำเนินการได้ แต่มีกิจกรรม หลักสำคัญที่โรงเรียนต้องดำเนินการ คือ

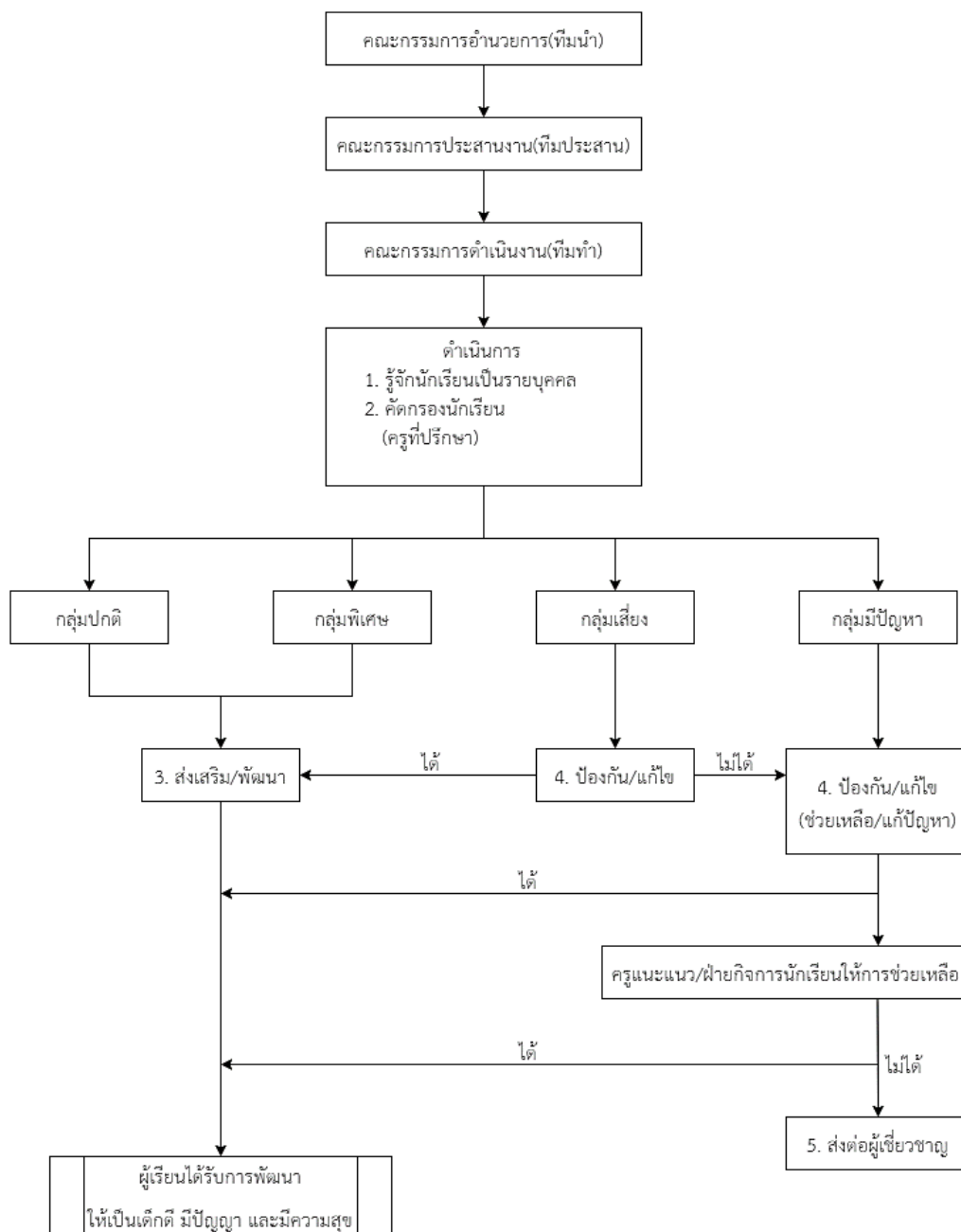
1. การจัดกิจกรรมโฮมรูม
2. การเยี่ยมบ้าน
3. การจัดประชุมผู้ปกครองชั้นเรียน (Classroom Meeting)
4. การจัดกิจกรรมเสริมสร้างทักษะการดำรงชีวิตและกิจกรรมพัฒนาผู้เรียน

#### 5. การส่งต่อ

ในการป้องกันและแก้ไขปัญหของนักเรียนโดยครูที่ปรึกษา อาจมีกรณีที่บางปัญหามีความยากต่อการช่วยเหลือหรือช่วยเหลือแล้วนักเรียนมีพฤติกรรมไม่ดีขึ้นก็ควรดำเนินการส่งต่อไปยังผู้เชี่ยวชาญ เฉพาะด้านต่อไป เพื่อให้ปัญหาของนักเรียนได้รับการช่วยเหลืออย่างถูกทางและรวดเร็วขึ้น หากปล่อยให้ป็น บทบาทหน้าที่ของครูที่ปรึกษาหรือครูคนใดคนหนึ่งเพียงลำพังความยุ่งยงของปัญหาอาจมีมากขึ้น หรือลุกลามกลายเป็นปัญหาใหญ่โตจนยากต่อการแก้ไข ซึ่งครูที่ปรึกษาสามารถดำเนินการได้ ตั้งแต่ กระบวนการรู้จักนักเรียนเป็นรายบุคคล หรือการคัดกรองนักเรียน ทั้งนี้ขึ้นอยู่กับลักษณะปัญหาของนักเรียนในแต่ละกรณีการส่งต่อแบ่งเป็น 2 แบบ คือ

1. การส่งต่อภายใน ครูที่ปรึกษาส่งต่อไปยังครูที่สามารถให้การช่วยเหลือนักเรียนได้ ทั้งนี้ ขึ้นอยู่กับลักษณะปัญหา เช่น ส่งต่อครูแนะแนว ครูพยาบาล ครูประจำวิชา หรือฝ่ายปกครอง
2. การส่งต่อภายนอก ครูแนะแนวหรือฝ่ายปกครองเป็นผู้ดำเนินการส่งต่อไปยังผู้เชี่ยวชาญภายนอก หากพิจารณาเห็นว่าเป็นกรณีปัญหาที่มีความยากเกินกว่าศักยภาพของโรงเรียนจะดูแล ช่วยเหลือได้

## แผนภูมิแสดงกระบวนการและขั้นตอนของระบบดูแลช่วยเหลือนักเรียน



## บทบาทหน้าที่ของสถานศึกษา

สถานศึกษาเป็นสถาบันที่ประกอบด้วยบุคคลต่างๆ ที่จะทำให้การดำเนินงานตามระบบการดูแลช่วยเหลือ นักเรียนประสบผลสำเร็จ ซึ่งประกอบด้วย ผู้บริหารสถานศึกษา ครู นักเรียน คณะกรรมการสถานศึกษาขั้นพื้นฐาน เครือข่ายผู้ปกครอง และบุคลากรอื่นๆ ดังนี้

บทบาทหน้าที่	แนวทางการดำเนินงาน
1. บริหารจัดการให้มีระบบดูแลช่วยเหลือนักเรียนของสถานศึกษา ให้ชัดเจนและมีประสิทธิภาพ	<ul style="list-style-type: none"> <li>- กำหนดนโยบาย วัตถุประสงค์ การดำเนินงานตามระบบการดูแลช่วยเหลือนักเรียน</li> <li>- สร้างความตระหนักให้ครูทุกคนและบุคคลที่เกี่ยวข้องเห็นคุณค่าและความจำเป็นของระบบการดูแลช่วยเหลือนักเรียน</li> <li>- กำหนดโครงสร้างการบริหารระบบการดูแลช่วยเหลือนักเรียนให้เหมาะสมกับสถานศึกษา</li> <li>- แต่งตั้งคณะกรรมการในการดำเนินงานตามความเหมาะสม</li> <li>- ประชุมคณะกรรมการและกำหนดเกณฑ์จำแนกกลุ่มนักเรียน</li> <li>- ส่งเสริมให้ครูทุกคนและบุคคลที่เกี่ยวข้องได้รับความรู้เพิ่มเติมมีทักษะเกี่ยวกับระบบการดูแลช่วยเหลือนักเรียนอย่างต่อเนื่อง</li> </ul>
2. ประสานงานระหว่างสถานศึกษา กับหน่วยงานและบุคคลภายนอก เช่น ผู้ปกครอง องค์กรต่างๆ สาธารณสุข โรงพยาบาล สถานี ตำรวจ ฯลฯ	<ul style="list-style-type: none"> <li>- เชิญร่วมเป็นกรรมการและเครือข่ายในการช่วยเหลือนักเรียน</li> <li>- ประชุมปรึกษาหารือและขอความร่วมมือ</li> </ul>
3. ดูแลกำกับ นิเทศ ติดตาม ประเมินผลสนับสนุนและให้ขวัญกำลังใจในการดำเนินงาน	<ul style="list-style-type: none"> <li>- กำหนดปฏิทินการดำเนินงาน</li> <li>- นิเทศ กำกับ ติดตาม ประเมินผล</li> <li>- ยกย่องให้รางวัลเผยแพร่ผลงานการดำเนินงานในโอกาสต่างๆ</li> </ul>



## ปัจจัยสำคัญที่มีผลต่อประสิทธิภาพของการดำเนินงานตามระบบการดูแลช่วยเหลือนักเรียน

1. ผู้บริหารโรงเรียน รองผู้อำนวยการสถานศึกษา ผู้ช่วยผู้บริหารทุกฝ่าย ตระหนักถึงความสำคัญของระบบการดูแลช่วยเหลือนักเรียน และให้การสนับสนุนการดำเนินงานหรือร่วมกิจกรรมตามความเหมาะสมอย่างสม่ำเสมอ
2. ครูทุกคนและผู้เกี่ยวข้องจำเป็นต้องมีความตระหนักในความสำคัญของระบบการดูแลช่วยเหลือนักเรียน มีทัศนคติที่ดีต่อนักเรียน และมีความสุขที่จะพัฒนานักเรียนในทุกด้าน
3. คณะกรรมการหรือคณะทำงานทุกคณะ ต้องมีการประสานงานอย่างใกล้ชิด และมีการประชุมในแต่ละคณะอย่างสม่ำเสมอตามที่กำหนด
4. ครูที่ปรึกษาเป็นบุคลากรหลักในการดำเนินงาน โดยต้องได้รับความร่วมมือจากผู้เกี่ยวข้อง ทุกฝ่าย
5. การอบรมให้ความรู้ และทักษะ รวมทั้งการเผยแพร่ข้อมูล ความรู้แก่ครูที่ปรึกษาหรือ ผู้เกี่ยวข้องในเรื่องที่เอื้อประโยชน์ต่อการดูแลช่วยเหลือนักเรียนในสิ่งที่จำเป็นโดยเฉพาะเรื่องทักษะการปรึกษา เบื้องต้น และแนวทางการแก้ไขปัญหาต่าง ๆ ของนักเรียนซึ่งโรงเรียนควรดำเนินการอย่างต่อเนื่องและ สม่ำเสมอ

## การพัฒนาและขับเคลื่อนระบบการดูแลช่วยเหลือนักเรียน โรงเรียนสระหลวงพิทยาคม

1. ศึกษาสภาพและทิศทางการดำเนินงาน
2. วางแผนการดำเนินงานจัดระบบการดูแลช่วยเหลือนักเรียน
3. ดำเนินการตามแผนที่กำหนด
4. นิเทศ กำกับ ติดตาม
5. ประเมินเพื่อทบทวน (ประเมินภายใน)
6. สรุปรายงาน/ประชาสัมพันธ์

## สภาพและทิศทางการดำเนินงานระบบการดูแลช่วยเหลือนักเรียน โรงเรียนสระหลวงพิทยาคม

1.1 นโยบายของสถานศึกษาที่เกี่ยวข้องกับระบบการดูแลช่วยเหลือนักเรียน การเสริมสร้างทักษะชีวิต และการคุ้มครองนักเรียน

หลักปฏิบัติในการดำเนินงานระบบดูแลช่วยเหลือนักเรียนอาศัยการมีส่วนร่วมของคณะกรรมการสถานศึกษาขั้นพื้นฐาน เครือข่ายผู้ปกครอง คณะครูและบุคลากรทางการศึกษา สมาคมครูและผู้ปกครอง สมาคมศิษย์เก่าโรงเรียนสระหลวงพิทยาคมนักเรียน ผู้ปกครอง และชุมชน โดยมีการกำหนดวิสัยทัศน์ เป้าหมาย พันธกิจ กลยุทธ์ จุดเน้น และวิธีการดำเนินงานดังนี้

1.1.1 วิสัยทัศน์ คือ “นักเรียนโรงเรียนสระหลวงพิทยาคมได้รับการดูแลช่วยเหลืออย่างทั่วถึง โดย คำนึงถึงหลักการเสริมสร้างทักษะชีวิต พิชิตปัญหา นำพาสู่การปกป้องคุ้มครองผู้เรียนอย่างเท่าเทียมกัน ”

นโยบายระบบการดูแลช่วยเหลือนักเรียนของโรงเรียนสระหลวงพิทยาคมคือ “ทำงานเป็นระบบ เคารพกติกา วาจา ไพเราะ สงเคราะห์นักเรียนทุกคน” โดยกำหนดเป้าหมายดังนี้

**ส่งเสริม** นักเรียนทุกคนได้รับการพัฒนาและส่งเสริมตามศักยภาพ

**ป้องกัน** นักเรียนทุกคนได้รับการส่งเสริมทักษะชีวิตเพื่อป้องกันการเกิดปัญหา

**แก้ไข** นักเรียนกลุ่มเสี่ยงหรือมีปัญหาได้รับการช่วยเหลือตามสภาพจริง ทันเวลา

นอกจากนี้โรงเรียนสระหลวงพิทยาคมได้กำหนดพันธกิจระบบการดูแลช่วยเหลือนักเรียน คือ รู้จักนักเรียนเป็นรายบุคคล คัดกรองนักเรียน วิเคราะห์ปัญหาและแก้ไขตลอดจนช่วยเหลือนักเรียน สร้างเครือข่ายช่วยเหลือนักเรียน

1.1.2 โรงเรียนสระหลวงพิทยาคมได้กำหนดกลยุทธ์ระบบการดูแลช่วยเหลือนักเรียน ซึ่งผ่านการวิเคราะห์สารสนเทศและผลการดำเนินงานเกี่ยวกับระบบการดูแลช่วยเหลือนักเรียน การเสริมสร้างทักษะชีวิต และการคุ้มครองนักเรียน ดังนี้

- 1) กำหนดนโยบาย เป้าหมาย การพัฒนาอย่างต่อเนื่อง
- 2) การพัฒนาบุคลากรให้มีความรู้ความเข้าใจในระบบการดูแลช่วยเหลือนักเรียน
- 3) นำเทคโนโลยีมาใช้ในการดำเนินงาน เพื่อความสะดวกรวดเร็ว
- 4) การมีส่วนร่วมของทุกภาคส่วน
- 5) การจัดระบบที่มีประสิทธิภาพทุกกระบวนการ โดยโรงเรียนได้ปฏิบัติตามแนวทางการดำเนินงานระบบการดูแลช่วยเหลือนักเรียนอย่างเป็นระบบชัดเจน ตามองค์ประกอบ 5 ประการ คือ การรู้จักนักเรียนเป็นรายบุคคล การคัดกรองนักเรียน การส่งเสริมและพัฒนานักเรียน การป้องกันและแก้ไข ปัญหานักเรียน และส่งต่อ

การดำเนินงานระบบการดูแลช่วยเหลือนักเรียนอย่างเป็นระบบชัดเจน ตามองค์ประกอบ 5 ประการ คือ การรู้จักนักเรียนเป็นรายบุคคล การคัดกรองนักเรียน การส่งเสริมและพัฒนานักเรียน การป้องกันและแก้ไข ปัญหานักเรียน และส่งต่อ

1.1.3 โรงเรียนได้กำหนดแผนปฏิบัติการ มีโครงการ กิจกรรมที่เกี่ยวข้องกับระบบการดูแลช่วยเหลือนักเรียน การเสริมสร้างทักษะชีวิตและการคุ้มครองนักเรียนตามนโยบายของโรงเรียนอย่างชัดเจน ได้แก่ กิจกรรมบันทึกข้อตกลงร่วม (MOU) ระหว่างนักเรียน ครู ผู้ปกครอง และเครือข่ายผู้ปกครอง เกี่ยวกับระเบียบและข้อปฏิบัติ ของนักเรียนโรงเรียนสระหลวงพิทยาคมกิจกรรมประชุมผู้ปกครองนักเรียน และประชุมผู้ปกครองเครือข่าย โครงการปฐมนิเทศนักเรียนชั้นมัธยมศึกษาปีที่ 1 และ 4 โครงการสุนทรียะทาง ศิลปะ ดนตรี และนาฏศิลป์ โครงการส่งเสริมประชาธิปไตยในโรงเรียน โครงการส่งเสริมและพัฒนาทักษะกีฬาเพื่อการแข่งขัน โครงการส่งเสริมระบบดูแลช่วยเหลือนักเรียน โครงการ TO BE NUMBER ONE เป็นหนึ่งโดยไม่พึ่งยาเสพติด โครงการงานรักษาวินัย การป้องกันและแก้ไขปัญหาสารเสพติด แก้ไขพฤติกรรมไม่พึงประสงค์ของนักเรียน โครงการสานฝัน โครงการติวเข้มความพร้อมพัฒนาศักยภาพ โครงการขับเคลื่อนการจัดการเรียนรู้สะเต็มศึกษา โครงการทัศนศึกษา โครงการเข้าค่ายพักแรมลูกเสือ - เนตรนารี - ยุวกาชาด โครงการส่งเสริมคุณธรรม จริยธรรม โครงการพัฒนาคุณธรรมสิ่งแวดล้อมกับอาชีพ ฯลฯ

1.1.4 โรงเรียนมีคำสั่งแต่งตั้งและมอบหมายหน้าที่ครูที่ปรึกษาในแต่ละปีการศึกษา ระบุบทบาทและหน้าที่ของครูที่ปรึกษาอย่างชัดเจน มีคำสั่งแต่งตั้งคณะกรรมการเกี่ยวกับระบบดูแลช่วยเหลือนักเรียน การเสริมสร้างทักษะชีวิตและการคุ้มครองนักเรียนในแต่ละปีการศึกษา แต่งตั้งครูและบุคลากรในตำแหน่ง ต่างๆ เพื่อให้มีการขับเคลื่อนการดูแลช่วยเหลือนักเรียนด้วยการทำงานเป็นทีม แบ่งการทำงานออกเป็นระดับ สายชั้น

มีหัวหน้าระดับ รองหัวหน้าระดับ เลขานุการ และครูประจำชั้น มีทีมนำ ทีมประสาน และทีมทำ ให้สามารถดำเนินงานระบบการดูแลช่วยเหลือนักเรียนได้อย่างมีประสิทธิภาพ มีความทั่วถึงและต่อเนื่อง

1.1.5 โรงเรียนมีคู่มือการปฏิบัติงานระบบการดูแลช่วยเหลือนักเรียน ประกอบด้วยระเบียบ และแนวปฏิบัติที่เกี่ยวข้องกับระบบการดูแลช่วยเหลือนักเรียน การเสริมสร้างทักษะชีวิตและการคุ้มครองนักเรียน

1.2 แนวทาง/รูปแบบการบริหารจัดการของสถานศึกษาสะท้อนแนวคิดที่สอดคล้องกับสภาพปัญหา และบริบทของสถานศึกษา

1.2.1 โรงเรียนสระหลวงพิทยาคม มีการวิเคราะห์สภาพปัญหา และนำผลการดำเนินงานมาปรับปรุง และพัฒนาในการปฏิบัติงานที่เกี่ยวข้องกับระบบการดูแลช่วยเหลือนักเรียน การเสริมสร้างทักษะชีวิต และการคุ้มครองนักเรียน โดยจัดประชุมครูและบุคลากรทางการศึกษา เน้นการพัฒนาคุณภาพนักเรียนให้มีวินัย มีมารยาทและมีความรับผิดชอบ ซึ่งเป็นอัตลักษณ์ของโรงเรียน พัฒนานักเรียนให้ทุ่มเทในการศึกษา รักการเล่น กีฬา ปฏิบัติตนอย่างมีคุณธรรม และนำเทคโนโลยีมาประยุกต์ใช้ในการเรียนรู้ อย่างต่อเนื่อง ตามคำขวัญของโรงเรียน “ทุ่มเทศึกษา กีฬาเป็นเลิศ เทิดคุณธรรม นำเทคโนโลยี” มีคุณลักษณะที่เป็นเอกลักษณ์ ของนักเรียนโรงเรียนสระหลวงพิทยาคมคือ ส่งเสริมการใช้เทคโนโลยี สอดคล้องกับวิสัยทัศน์ของโรงเรียน “โรงเรียนสระหลวงพิทยาคม มุ่งสู่มาตรฐานสากล บนหลักความพอเพียง” นักเรียนได้รับการดูแล คุ้มครองอย่างทั่วถึง ในแต่ละภาคเรียน โรงเรียนจัดให้มีการประชุมผู้ปกครองของผู้เรียน มีการสำรวจความต้องการ ความคาดหวังจากผู้ปกครองในด้านการพัฒนาคุณภาพของผู้เรียน ทำให้ได้ข้อมูลคุณลักษณะของนักเรียนที่ผู้ปกครอง ชุมชนต้องการ ดังนี้ 1) เป็นบุคคลที่รู้จักตนเองเข้าใจ และปรับตัวเข้ากับสังคมได้ 2) เป็นผู้ที่มีระเบียบวินัย มีความรับผิดชอบ ใฝ่รู้ ใฝ่เรียน 3) รู้จักทำงานร่วมกับผู้อื่นได้ตามแนวทางประชาธิปไตย 4) มีความซื่อสัตย์ ประหยัดและรู้จักการอดออม 5) มีความคิดสร้างสรรค์ รู้จักสังเกต คิดวิเคราะห์ และสร้างองค์ความรู้ด้วยตนเอง 6) มีความตระหนักในการอนุรักษ์ศิลปวัฒนธรรม ประเพณีไทย และสิ่งแวดล้อม 7) มีความรับผิดชอบต่อชุมชน และช่วยเหลือชุมชนตามความเหมาะสม 8) มีสุขภาพกาย สุขภาพจิตที่เข้มแข็ง และห่างไกลกับสารเสพติดทั้งปวง 9) รู้จักใช้เวลาว่างให้เกิดประโยชน์ทั้งต่อตนเองและสังคม และ 10) รู้จัก คำนึงว่าหาความรู้อยู่เสมอ ทนต่อการเปลี่ยนแปลงและความก้าวหน้าของโลก

1.2.2 โรงเรียนจัดให้มีคำสั่งแต่งตั้งคณะทำงานระบบการดูแลช่วยเหลือนักเรียน ตามโครงสร้างการบริหารงานกลุ่มบริหารกิจการนักเรียน โดยมีคณะทำงานอย่างเป็นระบบ มีการดำเนินงานตามนโยบายของกระทรวงศึกษาธิการ สำนักงานคณะกรรมการการศึกษาขั้นพื้นฐาน สำนักงานเขตพื้นที่การศึกษามัธยมศึกษา พิษณุตร ให้ความร่วมมือกับหน่วยงานต่างๆ ที่เกี่ยวข้อง ทั้งเอกชนและหน่วยงานราชการต่าง ๆ ในการดูแลช่วยเหลือนักเรียน ร่วมทำบันทึกข้อตกลงความร่วมมือ (MOU) ในการดูแลช่วยเหลือและคุ้มครองนักเรียน ให้ความรู้ด้านกฎหมายและแนวทางในการพิทักษ์แก้ไข บำบัด พื้นฟูเด็กและเยาวชน แนวทางปฏิบัติการ ใกล้เคียงข้อพิพาท จากศาลเยาวชนและครอบครัวจังหวัดพิษณุตร ได้รับความรู้เรื่องกฎหมายจราจรและได้รับ ความปลอดภัยในการเดินทางมาโรงเรียน จากสถานีตำรวจภูธรพิษณุตรร่วมกับเครือข่ายอาสาจราจรของ สภานักเรียน

1.3 ข้อมูลสารสนเทศของสถานศึกษาที่ข้องกับการดูแลช่วยเหลือนักเรียน

โรงเรียนจัดให้การรวบรวมข้อมูลสารสนเทศที่เกี่ยวข้องกับการดูแลช่วยเหลือนักเรียนและนำข้อมูลสารสนเทศมาใช้ในการจัดระบบงาน นำผลการดำเนินงานมาใช้ในการปรับปรุงพัฒนาการจัดกิจกรรมส่งเสริมทักษะชีวิตของนักเรียนและการคุ้มครองนักเรียน มีการเก็บรวบรวมสารสนเทศ ด้านคำสั่งการปฏิบัติงาน บันทึกการประชุม สรุปรายงานผลการปฏิบัติงาน โครงการหรือกิจกรรมที่เกี่ยวข้องกับการดูแลช่วยเหลือนักเรียน การเสริมสร้างทักษะชีวิตและการคุ้มครองนักเรียนดังนี้

1.3.1 มีสารสนเทศด้านข้อมูลนักเรียนรายบุคคลที่เป็นปัจจุบันและพร้อมนำไปใช้ ครูที่ปรึกษา เก็บรวบรวมข้อมูลนักเรียนรายบุคคลด้านความรู้ความสามารถ ด้านสุขภาพร่างกาย จิตใจ พฤติกรรม ด้าน ครอบครัว เศรษฐกิจ การคุ้มครองนักเรียน และด้านอื่น ๆ โดยใช้ระเบียบเหมาะสม แบบประเมินพฤติกรรมเด็ก แบบประเมินความฉลาดทางอารมณ์ แบบสัมภาษณ์นักเรียน แบบสัมภาษณ์ผู้ปกครอง และแบบรายงานการเยี่ยมบ้านนักเรียนและอื่นๆ เพื่อการคัดกรอง จัดกลุ่มนักเรียนและเพื่อหาแนวทางในการส่งเสริมทักษะชีวิต การป้องกันและช่วยเหลือนักเรียนในลำดับต่อไป

1.3.2 มีสารสนเทศด้านการคัดกรองนักเรียนอย่างเป็นระบบ มีเครื่องมือในการคัดกรองที่หลากหลาย มีการวิเคราะห์ข้อมูลจากระเบียบเหมาะสม แบบประเมินพฤติกรรมเด็ก คัดกรองนักเรียนจากรายงานการเยี่ยมบ้านนักเรียน ใช้แบบสรุปผลการคัดกรองและช่วยเหลือนักเรียนรายบุคคล และแบบสรุปผลการคัดกรองนักเรียนเป็นห้องเรียน เพื่อให้ได้ข้อมูลของนักเรียนที่แท้จริง เป็นปัจจุบันและพร้อมนำไปใช้

1.3.3 มีสารสนเทศผลการดำเนินงานด้านการคุ้มครองนักเรียนทุกคน ได้แก่ บันทึกการประชุม ผู้ปกครองชั้นเรียน รายงานการประชุมผู้ปกครองเครือข่าย บันทึกการเข้าร่วมกิจกรรมหน้าเสาธงของครูประจำชั้น บันทึกการเข้าเรียนรายชั่วโมง บันทึกการร่วมกิจกรรมของนักเรียน บันทึกพฤติกรรมและการส่งต่อ บันทึก การจัดกิจกรรมโฮมรูม รายงานการเยี่ยมบ้านนักเรียน บันทึกการจัดกลุ่มนักเรียนและการช่วยเหลือนักเรียน มี การสรุปรายงานผลการพัฒนา ป้องกัน แก้ไขปัญหาและส่งต่อ เช่น บันทึกการติดต่อประสานผู้ปกครอง บันทึกการแก้คุณลักษณะอันพึงประสงค์ บันทึกการพบผู้ปกครอง เป็นต้น และนำสารสนเทศมาใช้ในการพัฒนาระบบดูแลช่วยเหลือนักเรียน มีการรายงานผลการเยี่ยมบ้านนักเรียน

### **การวางแผนและการดำเนินงานระบบการดูแลช่วยเหลือนักเรียน โรงเรียนสระหลวงพิทยาคม**

(2) การดำเนินงานระบบการดูแลช่วยเหลือนักเรียนในสถานศึกษาอย่างมีประสิทธิภาพ

2.1 โรงเรียนแต่งตั้งคณะกรรมการอำนวยการ (ทีมนำ) คณะกรรมการประสานงาน (ทีมประสาน) คณะกรรมการดำเนินการ (ทีมทำ) ในการดำเนินงานระบบการดูแลช่วยเหลือนักเรียน ทุกฝ่าย ร่วมกันดำเนินงานอย่างเต็มกำลังความสามารถ ครูและบุคลากรมีความรู้ความเข้าใจในวิธีการดำเนินงาน ระบบการดูแลช่วยเหลือนักเรียนในสถานศึกษาครบทั้ง 5 ขั้นตอน ได้แก่ วิธีการรู้จักนักเรียนเป็นรายบุคคล วิธีการคัดกรองนักเรียน วิธีการวิเคราะห์ปัญหา วิธีการป้องกันและแก้ไข วิธีการช่วยเหลือนักเรียน ตลอดจน วิธีการส่งต่อและสร้างเครือข่ายช่วยเหลือนักเรียน ครูที่ปรึกษาเป็นตัวหลักในการดูแลช่วยเหลือนักเรียน ทำให้นักเรียนทุกคนได้รับการดูแลช่วยเหลืออย่างทั่วถึงและใกล้ชิด

2.2 ครูและบุคลากรดำเนินงานสอดคล้องกันอย่างเป็นระบบครบวงจร เริ่มจาก 1) การจัดทำข้อมูลนักเรียนรายบุคคลเพื่อให้รู้จักนักเรียนมากขึ้น ตรวจสอบการเข้าแถวในตอนเช้าของนักเรียนทุกวัน ตรวจสอบการ

เข้าเรียนรายชั่วโมง สอบถามหรือสัมภาษณ์นักเรียน การออกเยี่ยมบ้านนักเรียน การประชุม ผู้ปกครองนักเรียน การให้คำปรึกษานักเรียน หากนักเรียนมาสาย ไม่เข้าเรียน หรือมีปัญหาจะได้ดำเนินการ ช่วยเหลือได้ทันเวลา

2) การคัดกรองนักเรียน แบ่งเป็น 4 กลุ่ม คือ กลุ่มปกติ กลุ่มเสี่ยง กลุ่มมีปัญหา และ กลุ่มพิเศษ โดยคัดกรองจากแบบประเมิน

3) การจัดกิจกรรมส่งเสริมและพัฒนานักเรียน โดยการจัดสอนเสริม จัดติว จัดค่ายวิชาการ ค่ายทักษะชีวิต ส่งเสริม กีฬา ดนตรี ศิลปะ จัดชุมนุมตามความสนใจ การบริการให้ คำปรึกษา จัดกิจกรรมอบรม คุณธรรมและจริยธรรม จัดสรรเงินอุดหนุนปัจจัยพื้นฐาน การเชิญวิทยากรมาให้ ความรู้แนวทางการศึกษาต่อ การให้ความรู้เกี่ยวกับสุขศึกษาและพลศึกษา การให้ความรู้เกี่ยวกับการป้องกัน ตนเองจากยาเสพติดหรือเมื่อเผชิญกับเหตุร้าย การรักษาสุขภาพจรจร เป็นต้น

4) การร่วมป้องกันและแก้ไขปัญหานักเรียน โดยวิเคราะห์บริบททุกด้านของสถานศึกษา เพื่อศึกษาสภาพปัจจุบัน สภาพปัญหา ความพร้อม ความสามารถตามบริบท เพื่อพัฒนาส่งเสริมป้องกัน แก้ไขนักเรียนแต่ละกลุ่ม บันทึกปัญหาที่เกิดจากความ เสี่ยงและปัญหาเป็นรายบุคคล รายกลุ่ม รวมทั้งผลการดำเนินการและการส่งต่อ นอกจากนั้นยังมีการสร้าง เครือข่ายเพื่อมีส่วนร่วม เช่น เครือข่ายครูที่ปรึกษา เครือข่ายนักเรียนแกนนำธรรมภิบาล เครือข่ายนักเรียน ในชั้นเรียน เครือข่ายผู้ปกครอง เป็นต้น และ

5) การส่งต่อ มีการส่งต่อทั้งภายในและภายนอก และจัดทำแบบส่งต่อที่มีข้อมูลความต่อเนื่อง เพื่อดำเนินการตามกระบวนการในปีต่อไป ดำเนินงานระบบการดูแลช่วยเหลือนักเรียน โดยน้อมนำหลักปรัชญาของเศรษฐกิจพอเพียง มาเป็นหลักคิดและหลักปฏิบัติในการดำเนินงานระบบดูแลช่วยเหลือนักเรียน การวางแผน การจัดกิจกรรมหรือโครงการ ให้อยู่ในหลักของความพอประมาณ ความมีเหตุผล มีภูมิคุ้มกันในตัวที่ดี ภายใต้เงื่อนไข 2 ประการ คือ เงื่อนไขความรู้ ครูต้องรู้จักนักเรียนเป็นรายบุคคล รู้จักสภาพและปัญหา รู้แนวทางวิธีการช่วยเหลือ ป้องกันและแก้ไขปัญหารู้ระบบขั้นตอนการดำเนินงาน และ เงื่อนไขคุณธรรม ครูต้องมีความรักความเมตตาต่อศิษย์ ทำงานเป็นระบบ เคารพกติกา มีวาจาไพเราะ สงเคราะห์นักเรียนทุกคนด้วยจิตวิญญาณแห่งความเป็นครู มีความรักความศรัทธาในวิชาชีพครู ครูเป็นดังคุณ พ่อคุณแม่คนที่สองของศิษย์ ดูแลนักเรียนทุกคนดุจดังเป็นบุตรหลานของตนเอง

2.3 ครูและบุคลากรดำเนินการเสริมสร้างทักษะชีวิตและการคุ้มครองนักเรียนอย่างเป็นรูปธรรม โดยตระหนักและเห็นความสำคัญในการช่วยเหลือนักเรียน มีทัศนคติที่ดีต่อนักเรียน มีความเข้าใจในธรรมชาติ ของวัยรุ่น คณะครูมีความตั้งใจ อดทนและมุ่งมั่น ใช้ความเมตตา กรุณา มุทิตา อุเบกขา และน้อมนำหลัก ปรัชญาของเศรษฐกิจพอเพียงมาใช้ในการดูแลรักษาช่วยเหลือนักเรียน ทั้งที่เพื่อให้เกิดคุณภาพเป็นที่ยอมรับ ของผู้ปกครอง ชุมชนและสังคม มีความตั้งใจจริงในการปฏิบัติงานและเสียสละทั้งกำลังกาย กำลังความคิด เวลาทุนทรัพย์ไม่ย่อท้อ ต่ออุปสรรคมีความมุ่งมั่นตั้งใจแก้ไขปัญหานักเรียนจนสำเร็จลุล่วงด้วยดี และได้รับ ความชมเชยจากผู้ปกครองและชุมชนเสมอ ปฏิบัติตนเป็นแบบอย่างที่ดีแก่ศิษย์ โดยยึดถือปฏิบัติตาม จรรยาบรรณวิชาชีพครู ให้ความรักเมตตาต่อศิษย์ ดูแลเอาใจใส่ ช่วยเหลือ สนับสนุนส่งเสริมกำลังใจใน การศึกษาเล่าเรียนอย่างต่อเนื่อง อบรม สั่งสอน ส่งเสริม และฝึกให้นักเรียนมุ่งมั่นตั้งใจ รู้จักปฏิบัติตามบทบาท หน้าที่ของการเป็นนักเรียน มีวินัยความรับผิดชอบ ทั้งต่อตนเองและสังคม มีคุณธรรม มีคุณลักษณะอันพึง ประสงค์ รวมถึงส่งเสริมให้นักเรียนมีสมรรถนะสำคัญ ทั้ง 5 ด้าน ซึ่งประกอบด้วยความสามารถในการสื่อสาร ความสามารถในการคิด ความสามารถในการแก้ปัญหา ความสามารถในการใช้ทักษะชีวิต และ ความสามารถในการใช้เทคโนโลยี โรงเรียนจัดกิจกรรมที่เกี่ยวข้องกับระบบการดูแลช่วยเหลือนักเรียน การ เสริมสร้างทักษะชีวิตและการคุ้มครองนักเรียน ดังนี้ 1) โครงการปฐมนิเทศนักเรียนชั้นมัธยมศึกษาปีที่ 1 และ 4 2) โครงการสุนทรียะทาง ศิลปะ ดนตรี และนาฏศิลป์ 3) โครงการส่งเสริมประชาธิปไตยในโรงเรียน 4) โครงการส่งเสริมและพัฒนาทักษะกีฬาเพื่อการแข่งขัน 5) โครงการส่งเสริมระบบดูแล

ช่วยเหลือนักเรียน 6) โครงการ TO BE NUMBER ONE เป็นหนึ่งโดยไม่พึ่งยาเสพติด 7) โครงการงานรักษาวินัย การป้องกันและแก้ไขปัญหาสารเสพติด แก้ไขพฤติกรรมไม่พึงประสงค์ของนักเรียน 8) โครงการสานฝัน 9) โครงการทิวเข้มความพร้อมพัฒนาศักยภาพ 10) โครงการขับเคลื่อนการจัดการเรียนรู้สู่เต็มศึกษา 11) โครงการทัศนศึกษา 12) โครงการเข้าค่ายพักแรมลูกเสือ - เนตรนารี - ยุวกาชาด 13) โครงการส่งเสริม คุณธรรม จริยธรรม 14) โครงการพัฒนาคุณธรรมสิ่งแวดล้อมกับอาชีพ ฯลฯ ดำเนินโครงการโดยเน้นที่เป้าหมาย และผลผลิตเป็นหลัก ทำให้นักเรียนได้รับการพัฒนารอบด้าน ได้รับความคุ้มครองและความปลอดภัย พร้อมกันนี้ โรงเรียนได้นำสื่อ นวัตกรรมทาง การศึกษามาคัดกรองนักเรียน โดยครูที่ปรึกษาและนักเรียนร่วมกันคัดกรองข้อมูล นำผลการคัดกรองมา ช่วยเหลือนักเรียนในด้านต่างๆ วัตถุประสงค์สภาพของนักเรียน เพื่อให้นักเรียนได้รู้จักและเข้าใจ ถึงความสามารถ ความถนัดของตนเองมากขึ้น เป็นแนวทางในการตัดสินใจเลือกศึกษาต่อและประกอบอาชีพ ในอนาคตได้ เหมาะสมกับตนเอง ทั้งยังมีการประชาสัมพันธ์ทางวารสารของโรงเรียน แผ่นพับ จัดเสียงตามสาย เว็บไซต์ของ โรงเรียนและเครือข่ายอื่นๆ นอกจากนี้ยังดำเนินการให้ความช่วยเหลือนักเรียนโดยการมอบทุนการศึกษา การ ช่วยเหลือในการหารายได้ระหว่างเรียน ให้ค่าปรึกษาแก่นักเรียนด้วยความเต็มใจ ประพฤติ ปฏิบัติตนเป็น แบบอย่างทั้งกาย วาจา ใจ ไม่แสวงหาผลประโยชน์จากศิษย์ ปลุกฝังให้นักเรียนมีจิตอาสา ช่วยเหลือ งาน รู้จัก อนุรักษ์ พัฒนาภูมิปัญญาไทยและสืบสานวัฒนธรรมไทยให้ยั่งยืนสืบไป

(3) การมีส่วนร่วมของภาคีเครือข่ายทุกภาคส่วนที่เกี่ยวข้องในการดูแลช่วยเหลือนักเรียนของสถานศึกษา

3.1 โรงเรียนดำเนินงานระบบการดูแลช่วยเหลือนักเรียนอาศัยการมีส่วนร่วมของคณะกรรมการ สถานศึกษาขั้นพื้นฐาน เครือข่ายผู้ปกครอง คณะครูและบุคลากรทางการศึกษา สมาคมครูและผู้ปกครอง สมาคม ศิษย์เก่าโรงเรียนสระหลวงพิทยาคมนักเรียน ผู้ปกครอง และชุมชน มีการกำหนดกลยุทธ์และดำเนินงานใน การประสานงานและสร้างภาคีเครือข่ายอย่างมีประสิทธิภาพ โดยเฉพาะภาคีเครือข่ายผู้ปกครอง มีการประชุม ผู้ปกครองอย่างน้อยภาคเรียนละ 1 ครั้ง มีการสร้างช่องทางการติดต่อประสานงาน ประชาสัมพันธ์ข่าวสาร ของโรงเรียนหรือแจ้งข้อมูลของนักเรียนที่รวดเร็วโดยใช้เทคโนโลยีการสร้างกลุ่มไลน์ผู้ปกครอง กลุ่มเฟสบุ๊ค การเลือกตั้งคณะกรรมการเครือข่ายผู้ปกครองในชั้นเรียน ประธานผู้ปกครองเครือข่าย รองประธาน และ เลขานุการร่วมประชุมกับครูที่ปรึกษาในระดับแต่ละสายชั้นเพื่อให้ข้อมูล จุดเด่น จุดด้อยของการพัฒนา คุณภาพ ผู้เรียนของโรงเรียน สะท้อนข้อมูลและเสนอวางแผนการส่งเสริม สนับสนุน ป้องกัน ช่วยเหลือและ คุ้มครอง นักเรียน จัดทำฐานข้อมูลภาคีเครือข่ายผู้ปกครองอย่างเป็นระบบ ทำให้โรงเรียนได้แนวทางในการ พัฒนาคุณภาพ ผู้เรียน สามารถกำหนดกลยุทธ์ในการดำเนินงานระบบการดูแลช่วยเหลือนักเรียนได้อย่างมี ประสิทธิภาพ

3.2 ภาคีเครือข่ายมีส่วนร่วมในการส่งเสริม สนับสนุน ป้องกัน ช่วยเหลือ และคุ้มครองนักเรียน ร่วมกับ สถานศึกษาเชื่อมโยงอย่างเป็นระบบและมีความยั่งยืน โดยมีฐานข้อมูลภาคีเครือข่ายทั้งภายในโรงเรียน คือ ครูที่ปรึกษา สถานักเรียน นักเรียนแกนนำ หัวหน้าห้อง งานอนามัยโรงเรียน งานแนะแนว งานปรับเปลี่ยน พฤติกรรมนักเรียน งานวัดผลและประเมินผล เป็นต้น ส่วนภาคีเครือข่ายนอกโรงเรียน คือ คณะกรรมการ สถานศึกษาขั้นพื้นฐาน เครือข่ายผู้ปกครองนักเรียนทุกระดับชั้น เครือข่ายนักเรียนในห้องกับ โรงเรียนอื่นๆ เครือข่ายกับหน่วยงานอื่นๆ เช่น สถานีตำรวจภูธรพิจิตร ที่กำกับดูแลการจราจร ในช่วงเช้า และหลังเลิกเรียน ร่วมเป็นวิทยากรให้ความรู้เกี่ยวกับวินัยจราจร ยาเสพติด การป้องกันตนเองเพื่อเผชิญกับ เหตุร้าย โรงพยาบาล พิจิตรเป็นเครือข่ายในการส่งต่อสู่ภายนอก เป็นวิทยากรในการอบรมเทคนิคการให้ ค่าปรึกษาแก่นักเรียน อบรม

เรื่องเพศศึกษา ให้ความรู้เกี่ยวกับทักษะการปฏิเสธ สถานีชนสงฆ์ทางบกพิจิตร เป็นวิทยากรเกี่ยวกับการขับขี่ปลอดภัย เป็นต้น

(4) การส่งเสริม สนับสนุน นิเทศ ติดตาม และประเมินผลการดำเนินงานส่งผลกระทบต่อประสิทธิภาพระบบการดูแลช่วยเหลือนักเรียน

4.1 การพัฒนาครูและบุคลากรทางการศึกษาให้มีความรู้ ความเข้าใจระบบการดูแลช่วยเหลือ นักเรียน โดยโรงเรียนได้ส่งผู้รับผิดชอบงานระบบการดูแลช่วยเหลือนักเรียน ในการประชุมประจำเดือนของ โรงเรียน เพื่อสร้างความตระหนักให้ครูที่ปรึกษาได้รับบทบาทหน้าที่ และความสำคัญของการดูแลช่วยเหลือ นักเรียน ซึ่งส่งผลกระทบต่อตัวนักเรียน ครอบครัว ชุมชน และประเทศชาติในทุกๆ ด้าน

4.2 การนิเทศติดตาม ส่งเสริม สนับสนุน การดำเนินงานดูแลช่วยเหลือนักเรียนอย่างเป็นระบบ โดยโรงเรียนมีคำสั่งนิเทศ ติดตาม มีการจัดทำปฏิทินการนิเทศ การแต่งตั้งคำสั่งการดำเนินงานระบบการดูแลช่วยเหลือนักเรียน โดยดำเนินการตามปฏิทิน เช่น การประชุมหัวหน้าระดับ สองสัปดาห์/ครั้ง เพื่อติดตาม การดำเนินงาน รายงานผลการดำเนินงานเป็นระยะๆ ทั้งระดับชั้นเรียน ระดับสายชั้น และระดับโรงเรียน และติดตามการส่งงาน เช่น การส่งสมุดเช็คการเข้าแถวหน้าเสาธง สมุดบันทึกการจัดกิจกรรมโฮมรูม ส่งที่หัวหน้างานระบบดูแลช่วยเหลือนักเรียน ระดับทุกวันศุกร์ ส่งรายงานการเยี่ยมบ้าน รายงานการคัดกรองนักเรียน รายงานการประชุมผู้ปกครองใน ระดับชั้นเรียน เพื่อรวบรวมรายงานผู้บริหารต่อไป

4.3 ประเมินผลการดำเนินงานระบบการดูแลช่วยเหลือนักเรียนโดยใช้วิธีการและเครื่องมืออย่างเหมาะสม สอดคล้องกับวัตถุประสงค์ของงาน เช่น แบบรายงานการประชุมผู้ปกครอง แบบบันทึกการเข้าร่วมกิจกรรมหน้าเสาธงของครูประจำชั้น แบบบันทึกการเข้าเรียนรายชั่วโมง แบบบันทึกการร่วมกิจกรรมของ นักเรียน แบบบันทึกพฤติกรรมและการส่งต่อ แบบบันทึกการจัดกิจกรรมโฮมรูม แบบรายงานการเยี่ยมบ้าน นักเรียน แบบรายงานผลการคัดกรองนักเรียน แบบรายงานผลการพัฒนา ป้องกัน แก้ไขปัญหาและส่งต่อ แบบบันทึกการติดต่อประสานผู้ปกครอง แบบบันทึกการแก้คุณลักษณะอันพึงประสงค์ แบบบันทึกการพบ ผู้ปกครอง เป็นต้น นำผลการประเมินไปพัฒนางานระบบดูแลช่วยเหลือนักเรียน มีการปรับปรุงและพัฒนา วิธีการ และเครื่องมือที่ใช้ในดำเนินงานในปีต่อไป

**ปฏิทินการดำเนินงานระบบการดูแลช่วยเหลือนักเรียนของโรงเรียนสระหลวงพิทยาคม  
สำนักงานเขตพื้นที่การศึกษามัธยมศึกษาพิจิตร**

ที่	แนวทางการดำเนินงาน	ระยะเวลา	หมายเหตุ
1	สร้างความตระหนัก ความรู้ความเข้าใจ ในงานระบบการดูแลช่วยเหลือนักเรียน 5 ขั้นตอนให้กับครูและบุคลากรภายใน สถานศึกษา	ตลอดปีการศึกษา	-สถานศึกษากำหนด แผนการดำเนินงานระบบ ดูแลช่วยเหลือนักเรียน
2	จัดกิจกรรมส่งเสริมพัฒนา ป้องกัน และ แก้ไขปัญหานักเรียน	ตลอดปีการศึกษา	
3	จัดประชุมผู้ปกครองนักเรียน ครั้งที่ 1	พฤษภาคม	- กิจกรรม Classroom Meeting
4	คัดกรอง และจำแนกพฤติกรรมนักเรียนเป็น รายบุคคล	พฤษภาคม - มิถุนายน	รายงานข้อมูล
5	จัดกิจกรรมเยี่ยมบ้านนักเรียน ครั้งที่ 1	กรกฎาคม - สิงหาคม	- รายงานผลการเยี่ยมบ้าน นักเรียน
6	นิเทศ ติดตาม การดำเนินงานภายใน สถานศึกษา โดยผู้บริหารสถานศึกษา	สิงหาคม – กันยายน	
7	สรุปรายงานผลการดำเนินงานระบบดูแล ช่วยเหลือนักเรียนเมื่อสิ้นปีการศึกษา	มีนาคม - เมษายน	รายงานให้ผู้บริหารทราบ



## เครื่องมือในการดำเนินงานระบบการดูแลช่วยเหลือนักเรียน

1. แบบรู้จักนักเรียนรายบุคคล (ดล-1)
2. แบบบันทึกการเยี่ยมบ้านนักเรียนรายบุคคล (ดล-2)
3. แบบบันทึกการคัดกรองนักเรียนรายบุคคล ตามเกณฑ์การคัดกรองนักเรียน (ดล-3)
4. แบบประเมินตนเอง (SDQ) ฉบับนักเรียนประเมินตนเอง (ดล-4)
5. แบบประเมินตนเอง (SDQ) ฉบับครูประเมินนักเรียน (ดล-5)
6. แบบประเมินตนเอง (SDQ) ฉบับผู้ปกครองประเมินนักเรียน (ดล-6)
7. แบบสรุปข้อมูลรู้จักนักเรียนรายบุคคล
8. แบบสรุปข้อมูลการเยี่ยมบ้านรายบุคคล
9. แบบสรุปข้อมูลผลการคัดกรองนักเรียนรายบุคคล
10. บันทึกข้อความรายงานผลในแต่ละกิจกรรม
11. แบบสอบถามความพึงพอใจของผู้ปกครองต่อการเยี่ยมบ้าน
12. แบบบันทึกกิจกรรมโฮมรูม